



**Nårab**

Renhållningsordning:

# Renhållningsföreskrifter för Klippans, Perstorp och Örkejljunga kommuner

Gällande from 2023-01-01



## Innehållsförteckning

Inledning .....	3
Bemyndigande .....	3
Kommunalt ansvar för avfallshantering, tillsyn och information.....	3
Tillämpningsområde .....	4
Allmänna bestämmelser.....	5
Föreskriven hantering av avfall under kommunalt ansvar enligt 15 kap. Miljöbalken.....	12
Trädgårdsavfall.....	16
Avfall från avloppsfraktioner och filter-material från enskilda avloppsanläggningar samt latrin från torrtoaletter och jämförliga lösningar.....	17
Särskilda bestämmelser för en- och tvåfamiljs-fastigheter .....	19
Särskilda bestämmelser för fritidshushåll.....	20
Särskilda bestämmelser för flerfamiljsfastigheter .....	21
Särskilda bestämmelser för verksamheter.....	22
Underjordsbehållare, andra bottentömmande behållare eller filterkassett/säck .....	23
Undantag från Renhållningsföreskrifternas bestämmelser .....	24
Renhållningsavgift .....	27
Ikraftträdande och Uppföljning.....	28

## Inledning

- § 1 För kommunens avfallshantering gäller bestämmelserna i Miljöbalken (1998:808) och Avfallsförordningen (2020:614) samt bestämmelserna om avfallshanteringen i andra föreskrifter och författningar. Det innebär att varje kommun ska ha en Renhållningsordning som ska antas av Kommunfullmäktige. Renhållningsordningen innehåller dels föreskrifter om hanteringen av avfall, dels en avfallsplan. Avfallsplanen ska innehålla uppgifter om förekommande avfall inom kommunen och kommunens åtgärder för att minska avfallens mängd och farlighet.
- § 2 Från och med 2023-01-01 gäller de föreskrifter om avfallshantering som finns i denna Renhållningsföreskrift och som beslutats av Kommunfullmäktige.
- § 3 Regler för hur källsorteringen ska gå till för olika typer av abonnenter bestäms av Närab.
- § 4 Komplement till denna Renhållningsföreskrift är "Avfallsplan 2019–2022 för Klippan, Perstorp och Örskelljunga kommuner".
- § 5 Ändringar i gällande lagar och andra författningar samt andra myndighetsbeslut som reglerar avfallshanteringen införs i denna Renhållningsföreskrift utan särskilt beslut i Kommunfullmäktige.
- § 6 Närab har tolkningsföreträde avseende Renhållningsordning och Renhållningstaxa.

## Bemyndigande

- § 7 Med stöd av 15 kap. 38, 39 och 41 §§ Miljöbalken (1998:808) och 9 kap. 1-2 §§ Avfallsförordningen (2020:614) meddelar Kommunfullmäktige i Klippan, Perstorp och Örskelljunga dessa föreskrifter för avfallshantering i Klippans, Perstorps och Örskelljunga kommun.

## Kommunalt ansvar för avfallshantering, tillsyn och information

- § 8 Kommunstyrelsen i Klippan, Perstorp och Örskelljunga kommun har verksamhetsansvar, enligt 15 kap. 20 § och 20 a § Miljöbalken, för hanteringen av kommunalt avfall i respektive kommun. De ansvariga nämnderna i respektive kommun är i:
- |               |                         |
|---------------|-------------------------|
| Klippan:      | Plan och Byggnämnden    |
| Perstorp:     | Kommunstyrelsen         |
| Örskelljunga: | Samhällsbyggnadsnämnden |

- § 9 Norra Åsbo Renhållningsaktiebolag, i följd Närab, är ett kommunalt bolag som ägs gemensamt av de tre kommunerna Klippan, Perstorp och Örskelljunga. Närab har som uppdrag att utföra de uppgifter som enligt verksamhetsansvar 15 kap. 20 § och 20 a § Miljöbalken åligger kommunerna.
- § 10 Hantering av det avfall som omfattas av kommunens ansvar utförs av Närab också kallad renhållare och/eller den eller de entreprenörer Närab utser.
- § 11 Söderåsens Miljöförbund är tillsynsansvarig nämnd och har ansvar för tillsyn över avfallshanteringen enligt 15 kap. Miljöbalken samt prövar frågor om undantag eller dispens från denna Renhållningsföreskrift enligt §119 – §132.
- § 12 Närab ansvarar för att informera allmänhet, företag, skolor och bostadsbolag med flera om hantering av avfall samt i förekommande fall om hantering av avfall med producentansvar.

## Tillämpningsområde

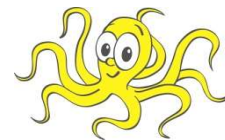
- § 13 Kommunalt avfall under kommunalt ansvar enligt 15 kap. Miljöbalken, tidigare kallat hushållsavfall, ska samlas in, hanteras och behandlas av Närab eller av Närab utsedd entreprenör. För producentansvarsavfall gäller att Närab samlar in detta i de fall Närab har producenternas uppdrag härför. Angående producentansvarsavfall i flerfamiljsfastigheter, se § 105 i denna Renhållningsföreskrift.
- § 14 Renhållningsordningen innehåller bestämmelser för hantering av följande avfallstyper inom kommunen:
1. Avfall under kommunalt ansvar enligt 15 kap. Miljöbalken och därmed jämförbart avfall
  2. Trädgårdsavfall
  3. Avfall från avloppsfraktioner och filter-material från enskilda avloppsanläggningar, som är dimensionerade för högst 25 personekvivalenter (om anläggningen endast används för hushållsspillvatten, eller spillvatten som till sin art och sammansättning liknar hushålls-spillvatten) samt latrin från torrtoaletter och jämförbara lösningar
  4. Bygg- och rivningsavfall som inte producerats i en yrkesmässig verksamhet

## Allmänna bestämmelser

### Definitioner

- § 15 Följande termer och begrepp används i dessa föreskrifter med de betydelser som anges här:
1. Med *avfall* avses varje föremål, ämne eller substans som ingår i en avfallskategori och som innehavaren gör sig av med eller avser eller är skyldig att göra sig av med. (15 kap 1 § Miljöbalken)
  2. Med *kommunalt avfall* avses detsamma som i 15 kap.3§ Miljöbalken, det vill säga avfall som kommer från hushåll och sådant avfall från andra källor som till sin art och sammansättning liknar avfall från hushåll, med undantag för vad som anges i 15 kap. 3 § 1-6 punkterna.
  3. Med *avfall under kommunalt ansvar* avses kommunalt avfall inklusive avfall under kommunalt ansvar enligt 15 kap. 20 § Miljöbalken.
  4. Med *grovavfall* avses avfall under kommunalt ansvar som är så tungt eller skrymmande eller har egenskaper som gör att det inte är lämpligt att samla in i säck eller kärl.
  5. Med *trädgårdsavfall* avses sådant biologiskt nedbrytbart trädgårdsavfall i enlighet med definitionen i 1 kap. 5 § 1 punkten Avfallsförordning (2020:614) som uppstår vid normalt nyttjande av trädgård vid bostadshus.
  6. Med *farligt avfall* avses avfall som i bilaga 3 Avfallsförordningen (2020:614) beskrivs med en avfallskod markerad med en asterisk (\*).
  7. Med *konsumentelavfall* avses detsamma som i 13 § förordningen (2014:1075) om producentansvar för elutrustning.
  8. Med *före detta livsmedel* avses butiksavfall av animaliskt ursprung enligt förordningarna 1069/2009/EG och 142/2011/EU.
  9. Med *matavfall* avses allt biologiskt nedbrytbart avfall som uppkommer i och med livsmedelshanteringen i hushåll, restauranger, storkök, butiker och liknande och som skulle kunna, eller har kunnat, användas som livsmedel och som utgör avfall under kommunalt ansvar. I begreppet matavfall som utgör avfall under kommunalt ansvar ingår också avfall som hålls ut i vasken (flytande livsmedel såsom mjölk eller livsmedel som sköls ur förpackningar) i de fall detta samlas upp i slutna tankar. Förutom detta ingår också skal, ben och liknande som visserligen inte är mat men ändå intimt förknippat med mat. Butiksavfall av animaliskt ursprung utgör dock före detta livsmedel i enlighet med punkten (8) ovan.
  10. Med *restavfall* avses sorterat brännbart kärl- och säckavfall. Med detta avses avfall som kvarstår när matavfall, farligt avfall, returpapper,

- förpackningar, el-avfall och annat avfall som omfattas av producentansvar, har sorterats ut från hushållens kärl- och säckavfall.
11. Med *bygg- och rivningsavfall* avses avfall i enlighet med 15 kap. 8 § Miljöbalken från bygg- och rivningsarbeten.
  12. Med *bygg- och rivningsavfall som inte producerats i en yrkesmässig verksamhet* avses detsamma som i 15 kap. 20 § 4 punkten Miljöbalken.
  13. Med *fastighetsägare* avses den som äger fastigheten eller den som enligt 1 kap 5 § Fastighetstaxeringslagen (1979:1152) ska anses som fastighetsägare.
  14. Med *nyttjanderättshavare* avses den som, utan att omfattas av begreppet fastighetsinnehavare, har rätt att bruka eller nyttja fastighet.
  15. Med *permanentboende* avses den som är folkbokförd på fastigheten.
  16. Med *fritidsbostad* menas sådan fastighet avsedd för boende som nyttjas uteslutande för fritidsändamål och på vilken fastighetsägaren/hyresgästen inte är folkbokförd.
  17. Med *permanentbostad* menas övriga fastigheter avsedda för boende.
  18. Med *samfällighetsförening* avses en juridisk person, där ägarna till de fastigheter som ingår i föreningen är medlemmar. En samfällighetsförening, för ägande och skötsel av en gemensam anläggning för avfallshantering, ersätter fastighetsinnehavarens betalningsansvar för avgifter.
  19. Med *tätort* avses i denna Renhållningsföreskrift bebyggelse inom tätbebyggt område enligt tätortskartor i bilaga 1.
  20. Med *gemensamma kärl* avses i denna Renhållningsföreskrift avfallskärl som nyttjas gemensamt av två småhusabonnenter eller verksamheter.
  21. Med *gemensam avfallslösning* avses att flera behållare delas av fastigheter som bildat förening.
  22. Med *avfallsbehållare* menas kärl, container, säck, djupbehållare eller liknande som är avsett att innehålla något typ av avfall.
  23. Med *källsorteringskärl* avses i denna Renhållningsföreskrift delade kärl med insats- eller påhångsbehållare avsett att sortera flera olika avfallsfraktioner.
  24. Med *anvisad plats* avses den plats utanför fastigheten som kommunen anvisat i syfte att fullgöra sin bortforslingsskyldighet.



25. *Källsorteringssystemet Beda* innebär att abonnenter i småhus och flerfamiljsfastigheter källsorterar i anslutning till sin bostad, så kallad fastighetsnära insamling.
26. Med *Återvinningscentral (ÅVC)* avses Närabs mottagningscentral för återbruksmaterial, sorterat grovavfall, trädgårdsavfall, farligt avfall och konsumentelavfall enligt definitionerna ovan från hushåll och verksamheter. Mängden avfall som får lämnas på ÅVC regleras av Närab.
27. Med *enskilda avloppsanläggningar* avses slutna tank, slamavskiljare, fosforfilter, minireningsverk och andra motsvarande anläggningar som samlar upp och behandlar samt ger upphov till avloppsfraktioner. En enskild avloppsanläggning är inte ansluten till det kommunala avlopps nätet.
28. Med *latrinbehållare* avses ett system med behållare där mänsklig avföring samlas upp.

För definitioner av andra termer och begrepp som används i dessa föreskrifter hänvisas till 15 kap. Miljöbalken och till Avfallsförordning.

## Abonnentens skyldighet

- § 16 Fastighetsägaren är ansvarig gentemot kommunen och skyldig att:
- se till att avfall som uppkommer hanteras enligt Renhållningsordningen.
  - ha abonnemang och erlägga avgifter enligt fastställd taxa.
  - till Närab anmäla sådan förändring i fastighetens utnyttjande, utformning eller annat som kan medföra ändrat behov av renhållningsservice eller ändrad taxesättning.
  - i erforderlig omfattning informera dem som bor eller är verksamma i fastigheten om Renhållningsföreskriftens bestämmelser.
- § 17 Hushåll och andra förbrukare är skyldiga att:
- källsortera avfallet, enligt anvisningar från Närab, för att öka återanvändningen och återvinningen samt för att underlätta en miljöriktig avfallsbehandling enligt gällande lagstiftning.
  - sortera ut och lämna farligt avfall till plats som anvisas av Närab.
- § 18 Enligt lag ska alla fastigheter där avfall under kommunalt ansvar enligt 15 kap. Miljöbalken kan uppkomma ha renhållning eller beviljad dispens från renhållning.
- § 19 Den som yrkesmässigt bedriver verksamhet som ger upphov till annat avfall än avfall under kommunalt ansvar enligt 15 kap. Miljöbalken ska på begäran av Söderåsens Miljöförbund lämna de uppgifter till dem om avfallets art, sammansättning, mängd och hantering som behövs som underlag för kommunens Renhållningsföreskrift och Avfallsplan.

- § 20 Den som yrkesmässigt tillverkar, för in till Sverige eller säljer en förpackning eller en vara som är innesluten i en förpackning, ska på begäran av Söderåsens Miljöförbund lämna de uppgifter till dem om förpackningsavfallets art, sammansättning, mängd och hantering som behövs som underlag för kommunens Renhållningsföreskrift och Avfallsplan.

### **Vem får transportera?**

- § 21 Avfall enligt punkt 1 och 3 under §14, ska transporteras av Närab eller av Närab utsedd entreprenör, om inget annat anges i denna Renhållningsföreskrift. Fastighetsägaren får själv bortforsla trädgårdsavfall, grovavfall samt bygg- och rivningsavfall till Återvinningscentralen.
- § 22 Avfall under kommunalt ansvar enligt 15 kap. Miljöbalken som inte ska hämtas regelbundet vid fastigheten och som inte heller får slutbehandlas av hushållet eller andra förbrukare ska transporteras av avfallslämnaren eller av Närab utsedd entreprenör till anvisad plats.
- § 23 Farligt avfall som uppkommer i hushållet ska transporteras av hushållet till miljöstationen på Återvinningscentralen.
- § 24 För farligt avfall som uppkommit i verksamheter gäller särskilda regler enligt i Renhållningsordningen och i Avfallsförordningen (SFS 2020:614).

### **Avfallsutrymme, behållare, hämtning, hämtningsväg med mera**

- § 25 Vid nyttjande av Närabs källsorteringssystem ska avfall förvaras och hämtas i behållartyper som föreskrivs av Närab. Bestämmelser om funktionskrav för avfallsutrymme med mera inom fastigheterna meddelas av Boverket och Närab.
- § 26 Fastighetsägare ska placera sin avfallsbehållare så att hämtning underlättas. Behållaren får inte placeras bakom staket eller häck, eller så att den på annat sätt inte går att komma åt. Kärlden ska på tömningsdagen vara placerade vid tomtgräns, eller, av Närab godkänd, stannplats i de fall tomtgräns/-infarten ej är belägen i anslutning till farbar väg med väändmjlighet, senast klockan 06.00 på hämtningsdagen.

Kärlden ska stå med draghandtagen mot gatan. Det gäller ej trädgårdsavfallskärl.

Extra avgift tas ut för gångavstånd som överstiger 2 meter. Kärlden får ej ställas på vägar, cykelbanor, cykelvägar eller trottoarer.

Kärlden ska vara fri från snö och is vid hämtningstillfället.



- § 27 Hämtningsväg ska vara lätt framkomlig och hållas i skick så att den är farbar för de renhållningsfordon som används av Närab eller av Närab anlitaad entreprenör. Vintertid ska väg snöröjas och hållas halkfri. Närab beslutar om godkända vägmått, vägstandard mm. Uppgifter om detta kan fås hos Närab, se bilaga 2.
- § 28 Om framkomligheten är sådan att fastigheten inte kan nås av renhållningsfordon ska fastighetsägaren avlämna avfallet på plats som överenskommes med Närab eller anvisas av ansvarig nämnd i berörd kommun. Det är Närab som avgör om vägen är körbar. Fastighetsägaren inhämtar godkännande för kärkens placering om det är annans mark.
- § 29 Om avfallet inte kan hämtas på ordinarie uppställningsplats på grund av planerade hinder, till exempel vägarbeten, ska avfallet avlämnas på en uppställningsplats som på förhand överenskomms med Närab eller anvisas av ansvarig nämnd i berörd kommun.
- § 30 Om ett antal fastigheter inte är framkomliga för renhållningsfordonet kan Närab utse gemensamma uppsamlingsplatser för kärken eller, genom att en förening bildas, att man har gemensamma kärll (samtliga fraktioner).
- § 31 Närab och entreprenör som anlitas av Närab ska ges tillträde till utrymme i fastighet där tömning ska ske. Nycklar, portkoder och dylikt ska vid begäran om tömning lämnas till Närab eller av Närab anlitaad entreprenör.
- § 32 Hos flerfamiljsfastigheter bör det finnas låsbara utrymmen i markplan för grovavfall.

### **Fyllnadsgrad, vikt på behållare, sortering med mera**

- § 33 Det är obligatoriskt att sortera ut matavfall och matavfallet ska läggas i särskilda påsar som Närab tillhandahåller.
- § 34 Det är även obligatoriskt att sortera ut returpapper (tidningar) och förpackningar ur restavfallet och lämna det för återvinning enligt Avfallsförordningen (SFS 2020:614).
- § 35 Källsortering av avfall under kommunalt ansvar enligt 15 kap. Miljöbalken och därmed jämförligt avfall ska ske enligt sorteringsguide utgiven av Närab. Erforderliga tillämpningsföreskrifter och råd utfärdas av Närab. Material som ska återvinnas får inte blandas med annat avfall.
- § 36 Behållare tillhandahållna av Närab ska användas.
- § 37 Behållare får inte fyllas mer än att den lätt kan tillslutas. Överfyllda behållare töms inte. Behållaren får heller inte vara så tung att det blir uppenbara svårigheter att flytta den. Arbetsmiljöverkets regler ska följas.

- § 38 Vid tömning ska avfallet falla ur kärlet utan extra åtgärd från hämningsfordonets förare. Närab eller Närabs entreprenör har ingen skyldighet att tömma avfall som frusit fast eller på annat sätt fastnat i avfallsbehållaren.
- § 39 Trädgårdsavfallskärlet får bara belastas så att det lätt går att rulla själv. Maximal belastning för kärlet är 152 kg (för 190 L kärlet) respektive 170 kg (för 370L kärlet).
- § 40 Varm aska, slagg, frätande ämnen, farligt avfall eller ämnen som kan förorsaka antändning får inte läggas i behållare. Samma gäller för byggnadsavfall, jord, sten och liknande.
- § 41 Insamling av källsorterat avfall bygger på att alla anslutna abonnenter sköter källsorteringen på ett acceptabelt sätt. Om behållare innehåller dåligt sorterat avfall (t ex ett kärlet för glas som har fyllts med annat avfall), tvingas renhållaren tömma behållaren i fraktionen för restavfall i renhållningsfordonet. Abonnenter som vid upprepade tillfällen har behållare med dåligt sorterat avfall kommer att kontaktas av Närab och kan komma att erläggas felsorteringsavgift enligt gällande renhållningstaxa. Om bristerna i sortering fortsätter trots uppmaningar om rättelse kan Närab ändra kundens abonnemang.

## Äganderätt till behållare med mera

- § 42 I abonnemanget ingår att Närab tillhandahåller matavfallspåsar genom flaggning på sorteringskärlet eller för flerfamiljsfastigheter efter beställning. Önskas fler matavfallspåsar hämtas dessa på närmaste Återvinningscentral. Dessutom tillhandahåller Närab hållare till matavfallspåsar, avfallsbehållare och containrar för avfall under kommunalt ansvar enligt 15 kap. Miljöbalken samt behållare för latrin.
- § 43 Närab tillhandahåller ej underjordiska avfallsbehållare (Djupbehållare). Underjordiska avfallsbehållare (Djupbehållare) anskaffas, ägs, underhålls och installeras av fastighetsinnehavare. Närab ansvarar för tömning.
- § 44 Närab äger tillhandahållna avfallsbehållare. Fastighetsägaren förvaltar tilldelat material och svarar för skötsel, rengöring och förstörda eller försvunna behållare. Behållarna får inte målas eller förses med extra dekaler.
- § 45 Underjordsbehållare, sopsugsanläggning samt andra behållare och anordningar för avfallshantering ska godkännas av Närab innan installation. Fastighetsinnehavare ansvarar för och bekostar sådana installationer.

## **Paketering och hantering av avfall**

- § 46 I avfallsbehållare, avfallsutrymme och sopnedkast får endast placeras sådant avfall som behållare och förvaringsplats är avsedd för. Avfall ska vara väl emballerat så att skada, arbetsmiljöproblem eller annan olägenhet inte uppkommer.
- § 47 Det är i de flesta fall innehavaren som avgör när ett föremål övergår från att vara en produkt till att vara ett avfall. När ägaren placerar ett föremål i avfalls-behållaren blir föremålet ett avfall och ska därmed hanteras av Närab som är skyldiga att transportera bort avfall under kommunalt ansvar enligt 15 kap. Miljöbalken. Om fastighetsägaren placerat något i behållaren som strider mot bestämmelserna i denna renhållningsföreskrift kan Närab vägra att tömma behållaren och kräva att föremålen avlägsnas och/eller att avfallet i behållaren sorteras om av fastighetsägaren innan tömning kan ske.
- § 48 Matavfall får endast förpackas i påsar som tillhandahålls av Närab. Påsen ska vara väl försluten då den läggs i behållaren.
- § 49 Större glasföremål eller andra större skärande eller stickande föremål ska paketeras och märkas väl med beteckningen "glas" eller annan varningstext. Denna typ av avfall hanteras som grovavfall.
- § 50 Mjukplast ska paketeras.
- § 51 Vid felsortering hämtas avfall först när det sorterats om, med undantag för kärl med matavfall. Fastighetsägaren kan åläggas felsorteringsavgift enligt gällande taxa.

## **Extra tömning**

- § 52 Extratömning av avfall, grovavfall, avloppsslam och latrin utförs efter särskild beställning hos Närab enligt gällande taxa.
- § 53 Extra latrinbehållare kan beställas hos Närab.

## Föreskriven hantering av avfall under kommunalt ansvar enligt 15 kap. Miljöbalken.

### Utsortering av vissa avfallsslag

§ 54 Följande avfallsslag ska sorteras bort från det avfall under kommunalt ansvar enligt 15 kap. Miljöbalken som läggs i kärlet:

- a) **Grovavfall**; d v s skrymmande avfall som uppkommer vid normalt nyttjande av ett hushåll och som inte får plats i den normala avfallsbehållaren. Grovavfall kan vara både återvinningsbart och icke återvinningsbart. På Närabs hemsida finns ytterligare uppgifter om vad som räknas som grovavfall.

Vid budning av grovavfallshämtning ska avfallslämnaren uppge vilken typ av avfall som ska hämtas så att avfallet kan omhändertas på rätt sätt. Grovavfall hämtas efter budning enligt upprättade körturer och med en frekvens som framgår av gällande taxa. Maximalt tio kollar med en sammanlagd volym motsvarande maximalt 2 m<sup>3</sup> hämtas per år. Grovavfallet får maximalt väga 32 kg/kolli och ska normalt kunna hanteras av en person. Grovavfall kan utöver detta hämtas genom extra budning (maxvikt 250 kg) enligt gällande taxa eller lämnas på Återvinningscentralen enligt gällande taxa.

Till grovavfall räknas **inte**: Avfall från mer omfattande renovering, underhållsarbete eller nyproduktion. Hit räknas inte affärs-, industri-, byggnads- eller jordbruksavfall eller avfall som kommer från skolor, förskolor, hotell, sjukhem eller dylikt.

- b) **Farligt avfall**; d v s sådant avfall som finns särskilt markerat i bilaga 2 till Avfallsförordningen (SFS 2011:927) eller har en eller flera av de egenskaper som anges i bilaga 3 till Avfallsförordningen.

Exempel på farligt avfall som uppkommer i hushållen är: termometrar med kvicksilver, färg och lösningsmedel, bekämpningsmedel, sprutor och kanyler, bilbatterier, impregnerat trä. Detta ska sorteras ut från avfall under kommunalt ansvar enligt 15 kap. Miljöbalken, lämnas till Återvinningscentralen och då vara tydligt märkt med uppgift om innehållet.

- c) Sprutor, kanyler och annat stickande och skärande avfall som varit i kontakt med kroppsvätskor från människor eller djur ska antingen lämnas i tillsluten godkänd förpackning på Återvinningscentralen eller till apoteket i behållare som delats ut av dem. Läkemedelsrester, med undantag av cytotoxiska läkemedel och cytostatika (ATC L01), ska lämnas på apoteket. Cytotoxiska läkemedel och cytostatika lämnas i tillsluten förpackning som är märkt med uppgifter om innehållet till Återvinningscentralen.

- d) Ammunition och sprängämne ska lämnas till Polisen.
  - e) Upptäcks farligt avfall inblandat i annat avfall efter avlämning på Återvinnings-centralen eller på Närabs Avfallsanläggning i Hyllstofta debiteras en extra hanteringsavgift.
  - f) **Återvinningsbara material som omfattas av producentansvar;** d v s förpackningar av glas, papper, plast (hård och mjukplast), metall eller wellpapp ska lämnas i av Närab tillhandahållen behållare vid fastigheten eller på Återvinningscentralen.
  - g) **Returpapper;** ska sorteras ut och lämnas i av Närab tillhandahållen behållare vid fastigheten eller på Återvinningscentralen.
  - h) **Matavfall;** ska sorteras ut och hämtas efter abonnemang eller komposteras, efter godkännande av Söderåsens Miljöförbund, på egen fastighet.
  - i) **Bygg- och rivningsavfall;** ska sorteras i fraktionerna trä, mineral (betong, tegel, klinker, keramik eller sten), metall, glas, plast och gips och ska i första hand lämnas på Återvinningscentralen. Större mängder hänvisas till Närabs Avfallsanläggning i Hyllstofta. Bygg- och rivningsavfall kan även hämtas mot avgift enligt gällande taxa efter budning.
- § 55 **Kylmöbler och klimatanläggningar;** kylskåp, frysskåp, frysboxar och värme-pumpar hämtas kostnadsfritt efter budning eller lämnas på Återvinningscentralen.
- § 56 **Elektriskt och elektroniskt avfall;** data-, TV- och radioapparater, bandspelare, mindre hushållsmaskiner, miniräknare, elarmaturer, tvättmaskiner, torktumlare, diskmaskiner, spisar, spisfläktar, lysrör, lågenergilampor, glödlampor mm lämnas på Återvinningscentralen.
- § 57 **Småbatterier;** enligt definition i Batteriförordningen (SFS 1997:645) de som uppkommer i bostäder, kontor, skolor, förskolor, mindre rörelser mm och skall sorteras ut och lämnas i utsatta batteriboxar eller på Återvinningscentralen. Produkter med inbyggda batterier kan också lämnas på försäljningsstället.
- § 58 **Järn- och metallskrot;** värmepannor, varmvattenberedare och radiatorer utan elektronik samt badkar, gräsklippare, skottkärror, diskbänkar, plåtskåp, cyklar, bildelar, takrännor av metall, TV-antennar, rengjorda tomfat, barnvagnar etc lämnas på Återvinningscentralen.
- § 59 **Trädgårdsavfall;** lämnas på Återvinningscentralen. Det kan även i tätort hämtas efter abonnemang eller komposteras på den egna fastigheten.
- § 60 **Träavfall;** trämöbler, plankor etc lämnas på Återvinningscentralen. Impregnerat trä är inte återvinningsbart utan klassas som farligt avfall.

- § 61 **Frityroljor och fett från stekbord;** Frityroljor och fett från restauranger och storkök hämtas enligt särskilt abonnemang eller lämnas på Återvinnings-centralen enligt gällande taxa. Hushåll och övriga ska samla fett i lämplig behållare och lägga det i restavfallet eller lämna det på Återvinningscentralen.
- § 62 **Schaktmassor;** mindre mängder tegel, kakel, porslin, jord, grus, sten och liknande lämnas på Återvinningscentralen.
- § 63 **Personbilsdäck;** lämnas på försäljningsstället eller på Återvinningscentralen. Avgift tages ut i vissa fall.
- § 64 **Tryckkärl;** behållare för gasol, syrgas mm lämnas i första hand till försäljnings-ställe och i andra hand på Återvinningscentral. Sprayburkar lämnas som farligt avfall på Återvinningscentralen.
- § 65 **Döda sällskapsdjur;** Sällskapsdjur mindre än 3 kg kan om det förpackas väl läggas som brännbart restavfall i sopkärl. I vissa kommuner finns också djurbegravningsplatser. Kontakta kommunen.
- § 66 **Invasiva arter;** kan lämnas mot avgift på Närabs Avfallsanläggning i Hyllstofta. Växterna skall vara förpackade i väl förslutna, dubbla säckar och hanteras separat.

## Hantering av komposterbart avfall

- § 67 Kompostering av annat avfall än trädgårdsavfall ska anmälas till Söderåsens Miljöförbund. (Avfallsförordningen SFS 2020:614). Fastighetsägaren får i allmänhet kompostera köksavfall på egen fastighet om det kan ske utan olägenhet för omgivningen och efter ansökan hos Söderåsens Miljöförbund.
- § 68 Vid kompostering av animaliskt matavfall skall skadedjurssäker och isolerad behållare för åretruntbruk användas. Kompostering ska ske så att olägenhet för människors hälsa eller miljön inte uppstår. Vidare måste det finnas tillräckliga ytor för avsättningen av komposten.
- § 69 Information om kompostering kan fås från Söderåsens Miljöförbund eller från Närab.

## Hantering av latrin

- § 70 Abonnent ska vid tömning ta ut den fyllda latrinbehållaren från uppställnings-platsen i toalettutrymmet, sätta på medföljande lock enligt anvisningar och placera behållaren på överenskommen skyddad plats i anslutning till renhållningsfordonets stannplats senast klockan 06:00 på hämtningsdagen. Latrinbehållaren ska vara så försluten att olägenheter för omgivningen inte uppstår.

§ 71 Dispens för eget omhändertagande av latrin kan fås efter ansökan hos Söderåsens Miljöförbund.

## Trädgårdsavfall

- § 72 Trädgårdsavfall är vegetabiliskt avfall från normal skötsel av trädgårdsanläggningar. Det får komposteras på egen fastighet om så kan ske utan olägenhet för omgivningen. Trädgårdsavfall kan också lämnas på Återvinningscentralen eller hämtas vid fastighet inom tätort enligt särskilt abonnemang från Närab. Större mängder trädgårdsavfall kan lämnas på Närabs Avfallsanläggning i Hyllstofta.
- § 73 Den som avser att kompostera mer än 50 ton trädgårdsavfall per år ska enligt Miljöbalken göra en anmälan om miljöfarlig verksamhet till Söderåsens Miljöförbund.
- § 74 Observera att trädgårdsavfall som hämtas eller mottages av Närab ska vara fritt från **icke** nedbrytbara föremål och miljöskadliga ämnen. Om sådant avfall upptäcks debiteras avfallslämnaren för nödvändig sortering.
- § 75 Lokala föreskrifter för att skydda människors hälsa och miljön innehåller bestämmelser om eldning av trädgårdsavfall.



## Avfall från avloppsfraktioner och filter-material från enskilda avloppsanläggningar samt latrin från torrtoaletter och jämförliga lösningar

- § 76 Renhållningsordningen innehåller föreskrifter för avfall från avloppsfraktioner och filter-material från enskilda avloppsanläggningar, som är dimensionerade för högst 25 personekvivalenter (om anläggningen endast används för hushållsspillvatten, eller spillvatten som till sin art och sammansättning liknar hushållsspillvatten) samt latrin från torrtoaletter och jämförliga lösningar.
- § 77 Tömning av slamavskiljare utan anslutet WC utförs på fastighetsägarens särskilda beställning.
- § 78 Tömning av slamavskiljare för WC, fettavskiljare, slutna tankar och minireningsverk sker vid behov, dock minst en gång per år om inget annat medgivits.
- § 79 Kampanj slamtömning sker en gång per år efter fasta körturer. Om det gått mer än sex månader sedan budad tömning (7-dagars eller omgående) när den årliga kampanjen genomförs, utförs ny tömning.
- § 80 Månadsbestämd slamtömning sker en eller fler gånger per år på månad som abonnenten önskar.
- § 81 Extra tömning av slam kan efter beställning och enligt gällande taxa göras antingen sju dagar efter beställning (beställningsdagen oräknad) eller akut.
- § 82 Akut tömning görs samma dag om beställningen gjorts innan klockan 15:00, och nästkommande vardag om beställningen görs efter klockan 15:00. Beställningen görs hos Närab. För omgående tömning kväll/helg kan beställning göras på entreprenörens journummer som anges på Närabs hemsida till en kostnad enligt gällande Renhållningstaxa.
- § 83 Slamavskiljare, fettavskiljare, slutna tankar och minireningsverk ska vara lätt tillgängliga för tömning. Locket eller manlucka ska kunna öppnas av en person, vara markerad på lämpligt sätt och får inte vara övertäckt i samband med tömningen. Minsta diameter är 400 mm och max diameter, om locket eller manluckan är gjord av betong eller annat tungt material, är 600 mm. Locket får maximalt väga 25 kg om det kan öppnas genom att dras åt sidan och maximalt 15 kg om det måste lyftas upp. Anslutning för slang ska godkännas av renhållaren. Fastighetsägaren svarar för anläggningens skötsel och underhåll.

- § 84 Avståndet mellan uppställningsplats för tömningsfordon och anläggning som ska tömmas får inte överstiga 20 m om inte särskilda skäl föreligger. Botten på anläggningen får inte ligga lägre än sju meter under tömningsfordonets uppställningsplats. Om brunn eller tank ligger utanför den egna tomten eller då det är oklart vilken fastighet anläggningen tillhör, ska tömningsplatsen vara markerad med en tydlig skylt som anger fastighetsbeteckningen.
- § 85 Avfall från fosforfilter ska inför hämtning vara förpackat och tillgängligt på ett sådant sätt att hämtning kan utföras. Tömning görs med kranbil.
- § 86 Efter hämtning av uttjänat filtermaterial från fosforfilter ska nytt filtermaterial tillföras anläggningen genom fastighetsägarens försorg.
- § 87 Byte av fosforfilter ska ske enligt anläggningens tillstånd.
- § 88 I samband med tömning av minireningsverk ska fastighetsägaren vid varje tömningstillfälle tillhandahålla tydlig och noggrann instruktion enligt tillverkarens anvisning om hur tömning ska ske, genom uppmärkning samt skrivna eller muntliga instruktioner på plats.
- § 89 I det fall minireningsverk kräver påfyllning av vatten efter genomförd tömning är det fastighetsägarens ansvar att tillse att detta genomförs.
- § 90 Framkörnings-/Bomkörningsavgift tas ut då abonnenten aviserats om tömning av brunnen i förväg men den trots detta inte är nåbar eller tömningsbar.
- § 91 Avfallskvarn får inte anslutas till det kommunala avloppsnätet utan tillstånd från kommunens nämnd som hanterar va-frågor. Anslutning av avfallskvarn till enskilt avlopp fordrar ansökan till Söderåsens Miljöförbund, som prövar om det är möjligt.

## Särskilda bestämmelser för en- och tvåfamiljs-fastigheter

- § 92 Abonnenter ska hantera avfall under kommunalt ansvar enligt 15 kap. Miljöbalken enligt anvisningar från Närab. Hämtningsfrekvenser framgår av taxan.
- § 93 **Latrin**  
Latrin hämtas var fjortonde dag året runt eller annan frekvens i gällande taxa.
- § 94 **Grovavfall**  
Grovavfall hämtas kostnadsfritt efter budning med en frekvens som framgår av gällande taxa, hämtas via ytterligare budning mot avgift eller lämnas på Återvinningscentralen enligt gällande taxa.
- § 95 **Trädgårdsavfall**  
Trädgårdsavfall hämtas i tätorterna vid fastighet, med sidlastande renhållningsfordon (se bilaga 3), mot särskilt abonnemang hos Närab, komposteras på egna fastigheten eller forslas till Återvinningscentralen.
- § 96 **Farligt avfall**  
Farligt avfall som färgburkar, lösningsmedel, el-avfall och batterier ska lämnas på någon av Närabs Återvinningscentraler.
- § 97 **Bygg- och rivningsavfall**  
Bygg- och rivningsavfall som inte producerats i yrkesmässig verksamhet ska i första hand lämnas på Återvinningscentralen. Större mängder hänvisas till Närabs avfallsanläggning i Hyllstofta.  
Bygg- och rivningsavfall som inte producerats i yrkesmässig verksamhet kan även hämtas i storsäck efter budning mot avgift enligt gällande taxa.

## Särskilda bestämmelser för fritidshus

- § 98 Abonnenter ska hantera avfall under kommunalt ansvar enligt 15 kap. Miljöbalken enligt anvisningar från Närab. Hämtningsfrekvenser framgår av taxan.
- § 99 **Latrin**  
Latrin hämtas var fjortonde dag maj till och med september och en hämtning i vardera januari, mars och november, sammanlagt 14 hämtningar per år eller enligt gällande taxa.
- § 100 **Grovavfall**  
Grovavfall hämtas kostnadsfritt efter budning med en frekvens som framgår av gällande taxa, hämtas via ytterligare budning mot avgift eller lämnas på Återvinningscentralen enligt gällande taxa.
- § 101 **Trädgårdsavfall**  
Trädgårdsavfall hämtas i tätort vid fastighet, med sidlastande renhållningsfordon (se bilaga 3), mot särskilt abonnemang hos Närab, komposteras på egna fastigheten eller forslas till Återvinningscentralen.
- § 102 **Farligt avfall**  
Farligt avfall som färgburkar, lösningsmedel, el-avfall och batterier ska lämnas på någon av Närabs Återvinningscentraler.
- § 103 **Bygg- och rivningsavfall**  
Bygg- och rivningsavfall som inte producerats i yrkesmässig verksamhet ska i första hand lämnas på Återvinningscentralen. Större mängder hänvisas till Närabs avfallsanläggning i Hyllostofta.  
Bygg- och rivningsavfall som inte producerats i yrkesmässig verksamhet kan även hämtas i storsäck efter budning mot avgift enligt gällande taxa.

## Särskilda bestämmelser för flerfamiljsfastigheter

- § 105 Ägare till flerfamiljsfastigheter ska hantera avfall under kommunalt ansvar enligt 15 kap. Miljöbalken enligt anvisningar från Närab. Avseende producentansvarsavfall kan fastighetsägare välja att nyttja Närabs Beda-system eller källsorteringssystem som tillhandahålls av producenten (genom avtal direkt med producenten eller med den som har producentens uppdrag).
- § 106 Väljer fastighetsägare avseende producentansvarsavfall att nyttja annat källsorteringssystem än Beda-systemet ska Närab informeras om detta vid tecknande av abonnemang eller när byte av system sker. Hämtningsfrekvenser framgår av taxan.
- § 107 **Grovavfall**  
Grovavfall från de boende hämtas kostnadsfritt efter budning med en frekvens som framgår av gällande taxa, hämtas via ytterligare budning mot avgift eller lämnas på Återvinningscentralen enligt gällande taxa.
- § 108 **Trädgårdsavfall**  
Trädgårdsavfall hämtas i tätorterna vid fastighet mot särskilt abonnemang hos Närab, komposteras på egna fastigheten eller forslas till Återvinningscentralen. Trädgårdsavfall från förvaltning av grönytor klassas som verksamhetsavfall.
- § 109 **Farligt avfall**  
Farligt avfall som färgburkar, lösningsmedel, el-avfall och batterier ska lämnas till någon av Närabs Återvinningscentraler eller tecknas abonnemang enligt gällande taxa.
- § 110 **Hantering av avfall från service och underhåll**  
Under reparation, service och underhåll av fastigheter uppstår ofta avfall, både farligt och annat avfall. Detta klassas som verksamhetsavfall. Det är du i egenskap av fastighetsägare och beställare av tjänster där avfall uppstår som är ägare till avfallet och som ska se till att anlitate underentreprenörer hanterar avfallet på godkänt sätt. Avfall som uppkommer när hyresgästen renoverar bostad själv ansvarar den boende för.

## Särskilda bestämmelser för verksamheter

- § 111 Verksamhetsinnehavare ska hantera avfall under kommunalt ansvar enligt 15 kap. Miljöbalken enligt anvisningar från Närab. Avseende producentansvars-avfall kan verksamheter välja att nyttja Närabs Beda-system eller källsorteringssystem som tillhandahålls av producenten (genom avtal direkt med producenten eller med den som har producentens uppdrag).
- § 112 Väljer verksamhetsinnehavare avseende producentansvarsavfall att nyttja annat källsorteringssystem än Beda-systemet ska Närab informeras om detta vid tecknande av abonnemang eller när byte av system sker. Hämtningsfrekvenser framgår av taxan.
- § 113 **Grovavfall**  
Grovavfall kan lämnas på någon av Närabs Återvinningscentraler mot avgift.
- § 114 **Trädgårdsavfall**  
Trädgårdsavfall hämtas i tätorterna vid fastighet mot särskilt abonnemang hos Närab, komposteras på egna fastigheten eller forslas till Återvinningscentralen. Trädgårdsavfall från förvaltning av grönytor klassas som verksamhetsavfall.
- § 115 **Farligt avfall**  
Farligt avfall från verksamheter kan lämnas på Närabs avfallsanläggning i Hyllstofta mot avgift.
- § 116 **Hantering av avfall från service och underhåll**  
Under reparation, service och underhåll av fastigheter uppstår ofta avfall, både farligt och annat avfall. Detta klassas som verksamhetsavfall. Det är du i egenskap av verksamhetsinnehavare och beställare av tjänster där avfall uppstår som är ägare till avfallet och som ska se till att anlitate underentreprenörer hanterar avfallet på godkänt sätt.

## Underjordsbehållare, andra bottentömmande behållare eller filterkassett/säck

- § 117 Vid installation av underjordsbehållare, andra bottentömmande behållare, eller anläggning med fosforfilterkassett eller säck för filtermaterial, ska behållaren/anläggningen utformas så att den är åtkomlig för fordon utrustat med kran.
- § 118 Anläggande ska ske så att avståndet mellan kranfordonets uppställningsplats och behållarens lyftanordning inte överskrider 6 meter, om inte särskilda skäl föreligger. Om fastighetsinnehavaren eller nyttjanderättshavaren själv placerar fosforfilterkassett eller säck för filtermaterial inom angivet avstånd inför hämtning kan anläggningen placeras längre från fordonets uppställningsplats.
- § 119 Vid hämtning av avfall ska den fria höjden ska vara minst 10 meter över kranfordonet, och hålla minst samma höjd mellan kranfordonets uppställningsplats och behållaren eller anläggningen. Det får inte finnas hinder nära den sträcka som behållaren lyfts från behållarplatsen till fordonet.
- § 120 Uppställningsplatsen ska ha lämpligt underlag som ger tillräcklig bärighet när kranfordon ska lyfta behållaren.

## Undantag från Renhållningsföreskrifternas bestämmelser

- § 121 Söderåsens Miljöförbund tar ut en avgift enligt gällande taxa för handläggning av ärenden gällande undantag från Renhållningsföreskriftens bestämmelser. Även vid avslag debiteras avgift.

### A. Avfall under kommunalt ansvar enligt 15 kap. Miljöbalken

- § 122 Söderåsens Miljöförbund kan efter ansökan från fastighetsägare medge dispens från avfallshämtningen:

**Total befrielse.**

För att erhålla tidsbegränsad dispens krävs att fastighetsägaren kan visa att fastigheten har mycket enkel standard (t ex ingen el indragen) och/eller är i sådant dåligt skick att den inte kan nyttjas. Total befrielse förutsätter att man inte i någon form använder eller behöver använda sig av Närabs service. Dispens ges för högst 6 år.

- § 123 Söderåsens Miljöförbund kan efter ansökan från fastighetsägare medge:

**Hemkompostering.**

Vid kompostering av matavfall (vegetabiliskt och animaliskt) ska isolerad och skadedjurssäker behållare för åretruntbruk användas. Det måste också finnas tillräckliga ytor för avsättningen av komposten.

- § 124 Närab kan efter önskemål från fastighetsägare tillåta följande abonnemang:

1. **Gemensamma källsorteringskärl** för två närbelägna fastigheter eller verksamheter. Kärlen ska vara uppställda på en av fastigheterna. Med närbelägen fastighet avses att fastigheterna gränsar till varandra eller att de gemensamma kärlen finns inom 200 m från den egna fastighetsgränsen. Längre avstånd mellan fastigheterna kan tillåtas om det finns en nära kontakt mellan de boende och det görs så gott som dagliga besök dem emellan. Abonnemangsformen är tidsbegränsad och ges för högst 6 år.
2. **Gemensamma mat/rest-avfallskärl** för två närbelägna verksamheter. Med närbelägen verksamhet avses att fastigheterna gränsar till varandra eller att de gemensamma kärlen finns inom 200 m från den egna fastighetsgränsen. Längre avstånd mellan fastigheterna kan tillåtas om det finns en nära kontakt mellan verksamheterna och det görs så gott som dagliga besök dem emellan. Abonnemangsformen är tidsbegränsad och ges för högst 6 år.
3. **Glestömning**, dvs tömning av restavfall sex gånger per år. För att erhålla glestömning krävs att hemkompostering av såväl animaliskt som vegetabiliskt matavfall är godkänd av Söderåsens Miljöförbund och att avfall under producentansvar lämnas på anvisad



plats. Abonnemangsformen är tidsbegränsad och ges för högst 6 år.

4. **Minitömning**, dvs tömning av restavfall efter budning två gånger per år. För att erhålla minitömning krävs att mycket små mängder avfall uppstår och att hemkompostering av såväl animaliskt som vegetabiliskt matavfall är godkänd av Söderåsens Miljöförbund och att avfall under producentansvar lämnas på anvisad plats. Abonnemangsformen är tidsbegränsad och ges för högst 6 år.

5. **Uppehåll i tömning.**

För att erhålla tidsbegränsat uppehåll krävs att fastighetsägaren kan visa att fastigheten inte avses att användas så att avfall uppkommer under den tid uppehållet avser. Fastigheten får inte användas för övernattning eller matlagning. Tillsynsbesök får göras vid max 7 tillfällen per år utöver hastigt besök eller skötsel typ gräsklippning. Uppehållet ska omfatta minst 6 månader för permanentbostäder resp minst 12 månader för fritidsbostäder. Abonnemangsformen är tidsbegränsad och ges för högst 3 år.

- § 125 Meddelade dispenser och abonnemang gäller fastighetsinnehavaren och upphör att gälla vid ägarbyte och förändrade förhållanden. Söderåsens Miljöförbund kan kräva åtgärder eller förbjuda åtgärden om olägenhet uppkommer.
- § 126 Söderåsens Miljöförbund kan även i övrigt, om särskilda skäl föreligger, medge undantag från Renhållningsföreskrifterna.

## B. Latrin

- § 127 Det krävs dispens från Söderåsens Miljöförbund för eget omhändertagande av latrin. För förutsättningar för eget omhändertagande av latrin hänvisas till Söderåsens Miljöförbunds hemsida [www.smfo.se](http://www.smfo.se).
- § 128 Vidare kan Närab medge uppehåll i hämtningen om fastigheten används så att latrinavfall inte uppkommer. Uppehåll ges för högst 3 år.
- § 129 Söderåsens Miljöförbund kan även i övrigt, om särskilda skäl föreligger, medge undantag från Renhållningsföreskrifterna.

## C. Slam

- § 130 Efter ansökan hos Söderåsens Miljöförbund kan fastigheter med lantbruksdrift få dispens att själv tömma och omhänderta slam från slamavskiljare och slutna tankar från egen avloppsanläggning. Det förutsätts att tillräcklig areal finns. Dispens ges för högst 6 år.

- § 131 Söderåsens Miljöförbund kan vidare efter särskild prövning medge längre tömningsintervall av slamavskiljare och fettavskiljare till vartannat år och slutna tankar till vart tredje år.  
För att få förlängt tömningsintervall krävs att det finns en fungerande avlopps-anläggning och att anläggningen används så sparsamt att förlängt tömningsintervall inte menligt påverkar anläggningens funktion. Förlängt tömningsintervall får inte innebära någon fara för miljön. Dispens ges för högst 6 år.
- § 132 Närab kan medge uppehåll i hämtningen om anläggningen inte används. Uppehåll ges för högst 3 år.
- § 133 Söderåsens Miljöförbund kan även i övrigt, om särskilda skäl föreligger, medge undantag från Renhållningsföreskrifterna.

## **D. Fosforfilter**

- § 134 Efter ansökan hos Söderåsens Miljöförbund kan fastigheter med lantbruksdrift få dispens att själv tömma och omhänderta fosforfilter. Det förutsätts att tillräcklig areal finns.  
Dispens ges för högst 6 år.

## Renhållningsavgift

§ 135 Avgifter för renhållningstjänsterna enligt denna Renhållningsföreskrift fastställs av Kommunfullmäktige.

§ 136 Fastighetsägaren är avgiftsskyldig och avgiften ska betalas till Nånab.

§ 137 Renhållningsavgiften består av en grundavgift och en rörlig avgift. Grundavgift utgår för samtliga bebyggda fastigheter. Undantag görs för fastigheter som står helt oanvända och som dessutom betraktas som obeboeliga. Rörlig avgift tas ut för aktuell typ av hämtning av avfall under kommunalt ansvar enligt 15 kap. Miljöbalken.

§ 138 I *grundavgiften* ingår bland annat:

- Återvinningscentraler med markhyra eller investeringskostnader för ytan, tömning av containrar och transporter från Återvinningscentralerna till Nånabs Avfallsanläggning i Hyllstofta samt drift av Återvinningscentralerna med personal, maskiner, el och vatten.
- hämtning av grovavfall.
- batteriinsamling från Återvinningscentraler, Återvinningsstationer och vissa affärer.
- information (ex. Lilla Gröna, sorteringsbroschyrer, dekaler, skyltar, annonser o dyl.).
- återställningskostnader för Nånabs avfallsanläggningar.
- mottagning och hantering av farligt avfall.
- mottagning och hantering av elektriskt- och elektroniskt avfall.
- insamling mottagning och hantering av kylmöbler.
- Påsar för matavfall.
- administration.

§ 139 Den rörliga avgiften består av två delar, insamlingsavgift och behandlingsavgift.

*Insamlingsavgiften* består av kostnader för:

- tömning av avfallskär.
- kär.
- transport av avfallet till Nånabs Avfallsanläggning i Hyllstofta, mellanlagring och vidaretransport till återvinningsföretag.

I *behandlingsavgiften* ingår bland annat kostnader för:

- lakvattenrening.
- förbehandling genom krossning.
- rötning i reaktor.
- bearbetning som krossning, siktning och kompostering.
- avfallsskatt.
- förbränning.

§ 140 För den rörliga avgiften gäller vidare att storleken på denna är beroende av om källsortering sker eller inte, se gällande Renhållningstaxa.

## Ikraftträdande och Uppföljning

§ 141 Dessa Renhållningsföreskrifter träder i kraft 2023-01-01 i Örskelljunga kommun, Perstorps kommun och Klippans kommun då gällande föreskrifter upphör att gälla.

§ 142 Tidigare meddelade dispenser och andra beslut meddelade med stöd av de upphävda föreskrifterna ska anses som meddelade med stöd av motsvarande bestämmelser i denna föreskrift.

§ 143 Renhållningsföreskrifterna ska följas upp vartannat år med redovisning före utgången av maj månad. Avfallsplanen ska följas upp varje år.

§ 144 I uppföljningsarbetet ingår representanter för Söderåsens Miljöförbund och Närab (sammankallande). Rapport skickas till Kommunstyrelserna, Söderåsens Miljöförbund och Närab.

§ 145 Renhållningsföreskrifterna med tillhörande dokument omarbetas i samband med upphandling av renhållningstjänsterna eller tidigare om ändrade förutsättningar föranleder detta.



Adress: Hyllstofta 6178  
264 93 Klippan

Telefon: 0435-296 50 vxl

E-post: [kundservice@narab.se](mailto:kundservice@narab.se)

Hemsida: [www.narab.se](http://www.narab.se)